

# Organisationsplan

## Indholdsfortegnelse

<b>1. Grundlaget for Region Sjællands virke .....</b>	<b>3</b>
<b>1.1 Regionens hovedopgaver .....</b>	<b>3</b>
<b>1.2 Vi er til for dig .....</b>	<b>3</b>
<b>1.3 Grundlæggende organisatoriske principper .....</b>	<b>4</b>
<b>2. Region Sjællands organisation.....</b>	<b>5</b>
<b>2.1 Den politiske ledelse.....</b>	<b>5</b>
<b>2.2 Den administrative organisering.....</b>	<b>6</b>
<b>2.3 Tværgående ledelsesfora.....</b>	<b>7</b>

## **1. Grundlaget for Region Sjællands virke**

Region Sjælland er en politisk ledet organisation, hvor det direkte folkevalgte Regionsråd har det øverste ansvar.

Regionsrådet træffer beslutninger om rammerne for Region Sjællands virksomhed. Disse beslutninger skal både tilgodese borgernes og virksomhedernes forventninger og de krav, der følger af lovgivningen inden for regionens opgaveområder.

Grundlaget for beslutningerne udvikles i et samspil med den administrative del af organisationen, her forstået som ledelse og medarbejdere i alle virksomhedsområder og tværgående centre, samt med eksterne samarbejdspartnere.

Administrationen udfører de vedtagne beslutninger og har ansvaret for at løse regionens opgaver inden for de politisk besluttede rammer.

Med dette afsæt beskriver organisationsplanen de grundlæggende principper for Region Sjællands virksomhed.

### **1.1 Regionens hovedopgaver**

Region Sjælland løser en række lovbestemte opgaver på sundhedsområdet, det sociale område og inden for regional udvikling.

På sundhedsområdet og det sociale område har regionen som offentlig virksomhed ansvar for at drive og udvikle velfærdsydelser til regionens borgere med fokus på sammenhængende behandlingstilbud af høj kvalitet. Opgaverne omfatter drift af sygehuse, det nære sundhedstilbud og specialiserede tilbud på socialområdet.

På det regionale udviklingsområde løser regionen borgernære opgaver inden for kollektiv trafik, uddannelse, råstofplanlægning og oprydninger efter jordforureninger samt virksomhedsrettede opgaver, der skal skabe vækst og beskæftigelse, inden for rammerne af et sammenhængende erhvervsfremmesystem.

Størstedelen af organisationsopgaverne og jobfunktionerne er driftsprægede. Driftsopgaverne er kerneydelser, hvor borgere og virksomheder møder regionens ydelser.

Region Sjælland har samtidigt stort fokus på at udvikle driften og på at anvende regionen som virksomhed til at skabe nye, innovative løsninger til gavn for borgerne og for at øge væksten.

For mange af opgaverne er det et selvstændigt mål at skabe sammenhængende tilbud om ydelser på tværs af sektorer, myndigheder og geografi. Region Sjælland har derfor en vigtig funktion i koordineringen af de samlede regionale interesser. Region Sjælland søger et tæt samarbejde med kommuner og andre eksterne aktører, og påtager sig i flere forskelle sammenhænge at varetage de fælles regionale og kommunale interesser i forhold til staten.

### **1.2 Vi er til for dig**

Region Sjælland løser opgaverne med udgangspunkt i, at "Vi er til for dig".

Grundlaget for Region Sjællands eksistens er, at organisationen leverer offentlige serviceydelser af høj kvalitet til gavn for borgere og virksomheder. Det er altid borgerne eller virksomhederne, der er i centrum for løsningen af opgaven. Derfor: "Vi er til for dig".

Dette indebærer, at Region Sjælland er en enhedsorganisation. Enhedsorganisationen er baseret på samvirket mellem det politiske og administrative niveau, som er et fælles udgangspunkt for at kunne drive og udvikle den samlede organisation. Samvirket er på den ene side præget af stor gensidighed og på den anden side af forskellige roller og kompetencer.

Den politiske indsats skal sikre, at Region Sjælland leverer de bedste tilbud om ydelser til borgere og virksomheder inden for de økonomiske rammer, der er givet, og i overensstemmelse med krav til kvalitet og effektivitet.

Administrationen skal inden for disse rammer sikre, at organisationen drives optimalt og nyttegør de mange forskellige fagligheder og kompetencer, der er til rådighed i organisationen, til at skabe gode løsninger.

### **1.3 Grundlæggende organisatoriske principper**

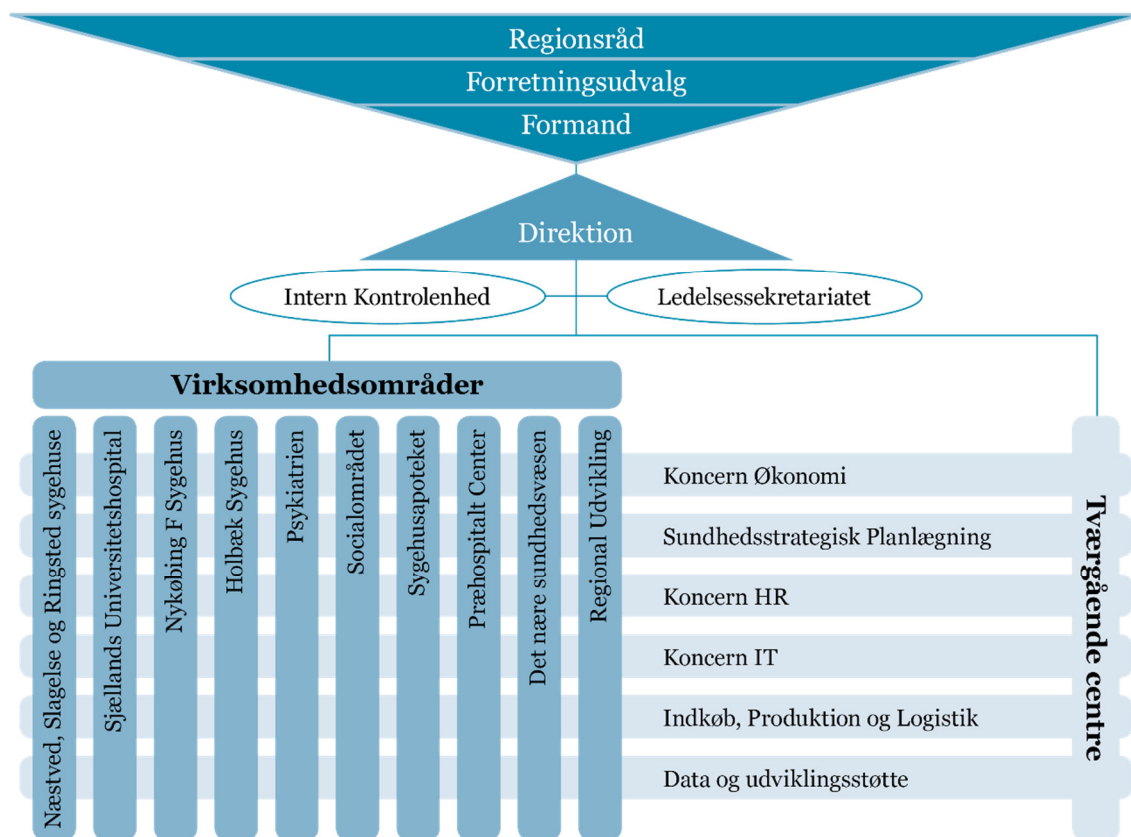
Med afsæt i "Vi er til for dig" og et fokus på borgerne og virksomhederne som brugere af regionens ydelser gælder seks overordnede organisatoriske principper. Regionens medarbejdere er organisationens vigtigste aktiv og er dermed centrale i f.t. at få principperne til at leve.

De to første principper er grundlæggende forudsætninger for organisationens virke, mens de fire sidste principper sætter retning for den fremadrettede udvikling af organisationen.

- Region Sjælland er én organisation
  - Tillid er den bærende værdi
- Vi er professionelle og prioriterer kerneopgaverne
- Vi kan noget forskelligt og bruger det til fælles styrke
- Vi nyttiggør innovation og går nye veje
- Vi vægter det, der skaber kvalitet og effekt
- Vi forpligter os i samarbejdet med borgere, private og offentlige virksomheder

Principperne skal også medvirke til at synliggøre Region Sjælland som en proaktiv og medskabende samarbejdspartner, der tager ansvar for at udvikle sundhedsvæsenet og skabe regional vækst og udvikling.

## 2. Region Sjællands organisation



### 2.1 Den politiske ledelse

Region Sjælland ledes af **Regionsrådet**, der har 41 direkte valgte medlemmer. Regionsrådet holder møde cirka en gang månedligt og gennemfører desuden temamøder, seminarer mv.

**Forretningsudvalget** varetager en række opgaver vedrørende den løbende drift og har ansvaret for at drøfte alle sager, som skal forelægges Regionsrådet. Forretningsudvalget beskæftiger sig også med de løbende økonomiske og administrative forhold og regionens samlede planlægningsopgaver. Forretningsudvalget holder også møde cirka en gang månedligt.

**Regionsrådsformanden** varetager den politiske ledelse af regionen og leder møderne i Regionsrådet og Forretningsudvalget.

Regionsrådet nedsætter særlige **udvalg**. Regionsrådet fastsætter regler for udvalgenes virke og beslutter deres sammensætning. Udvalgene har især fokus på politikudvikling.

Regionsrådet er endvidere repræsenteret i en række eksterne fora som bestyrelser, komiteer, udvalg mv.

Regionsrådet betjenes af direktionen, som understøttes af Ledelsessekretariatet og koncernledelsen. Udover Regionsrådet omfatter betjeningen også Forretningsudvalg, øvrige udvalg og medlemmer, der er udpeget til at repræsentere Regionsrådet i andre fora mv.

Kontakten mellem Regionsrådet og organisationen går via direktionen eller Ledelsessekretariatet.

Kompetencereglerne, som vedtages af Regionsrådet, fastlægger beslutningskompetencen mellem Regionsrådet, Forretningsudvalget og administrationen. De generelle principper for kompetencefordelingen indebærer, at Regionsrådet træffer beslutning i sager af principiel og politisk karakter, mens administrationen har ansvaret for den almindelige, daglige drift.

Samvirket mellem det politiske og administrative niveau baserer sig på principperne om tillid og gensidig afhængighed. Samvirket forudsætter, at Regionsrådet har til opgave at formulere politiske visioner, værdier og overordnede målsætninger, mens administrationen understøtter Regionsrådet i dette arbejde ved at omsætte og forankre de politiske visioner, værdier og målsætninger i strategi og handling.

## 2.2 Den administrative organisering

Den administrative ledelse varetages af **direktionen**. Med reference til den politiske ledelse har direktionen et ansvar for hele regionens virke, herunder at føre de politiske beslutninger ud i livet.

Direktionen består af en administrerende direktør og to koncerndirektører. Den administrerende direktør refererer til Regionsrådsformanden. Koncerndirektørerne refererer til den administrerende direktør.

Direktionen er en enhedsdirektion under ledelse af den administrerende direktør. Direktionen fastlægger selv sin arbejdsdeling.

Direktionen holder møde en gang ugentligt.

Direktionen fastlægger kompetenceregler, der beskriver hvilke kompetencer direktionen delegerer til chefer i koncerndirektionen.

Den organisatoriske inddeling tager udgangspunkt i regionens tre hovedopgaver: Sundhedsområdet, det sociale område og regional udvikling.

Organisationen bygger på en række ligestillede organisatoriske enheder, dels **virksomhedsområder**, der leverer ydelser direkte til borgere og virksomheder, dels **tværgående centre**, der varetager stabsfunktioner og fælles service samt driftsfunktioner.

Virksomhedsområderne består af:

- Næstved, Slagelse og Ringsted sygehuse
- Sjællands Universitetshospital
- Nykøbing F. Sygehus
- Holbæk Sygehus
- Psykiatrien
- Socialområdet
- Sygehusapoteket
- Præhospitalt Center
- Primær Sundhed
- Regional Udvikling

De tværgående centre består af:

- Koncern Økonomi
- Sundhedsstrategisk Planlægning
- Koncern HR

- Koncern IT
- Indkøb, Produktion og Logistik
- Data og udviklingsstøtte
- Ledelsessekretariatet

Derudover er der en Intern Kontrolenhed.

Der er med afsæt i MED-aftalen etableret en parallel struktur for MED-organisationen, der fastlægger rammerne for medindflydelse og medbestemmelse i arbejds-, personale-, samarbejds- og arbejdsmiljøforhold. Både MED-systemet og alle regionens medarbejdere og ledere, er vigtige for at sikre, at de politisk vedtagne rammer for driftsopgaverne udmøntes på de bedst mulige og mest hensigtsmæssige måder.

### **2.3 Tværgående ledelsesfora**

Der er etableret en række tværgående ledelsesfora, der skal sikre koordinering og videndeling og dermed styrke sammenhængene mellem direktionen, virksomhedsområder og tværgående centre.

For hvert af disse ledelsesfora udarbejdes kommissorier, der fastlægger foraenes formål, kompetence og deltagerkreds.

Direktionen er repræsenteret i alle disse ledelsesfora.

#### **Koncernledelsen**

Koncernledelsen består af chefen for hver af de organisatoriske enheder i organisationsplanen samt direktionen.

Koncernledelsen er et centralt ledelsesforum i organisationsplanen. Koncernledelsen har et fælles ansvar for at udvikle og drive den samlede organisation. Koncernledelsen har også til opgave at understøtte direktionens arbejde gennem strategiske drøftelser af nye ledelsesmæssige og organisatoriske initiativer og projekter. Koncernledelsen drøfter desuden temaer af fælles interesse på tværs af enhederne.

#### **Sundhedsforum**

Ved møderne i Sundhedsforum deltager direktionen, de fem sygehusledelser og relevante chefer for øvrige koncernenheder.

Sundhedsforum drøfter sager af faglig og strategiske karakter internt mellem sygehusene og mellem sygehuse, direktion og tværgående centre.

#### **Sygehusmøder**

I sygehusmøderne deltager direktionen, de fem sygehusdirektører samt chefer fra relevante tværgående centre

Sygehusmøderne har til formål at sikre gensidig orientering og løbende koordinering af tværgående og driftsmæssige forhold internt mellem sygehusene og mellem sygehuse, direktion og tværgående centre.

#### **Øvrige fora**

Der afholdes desuden efter behov møder mellem repræsentanter for direktionen og lederne inden for øvrige virksomhedsområder, fx socialområdet og regional udvikling.

Derudover sker der en betydelig koordinering og videndeling gennem formelle og uformelle netværk samt gennem projekter som arbejdsform.