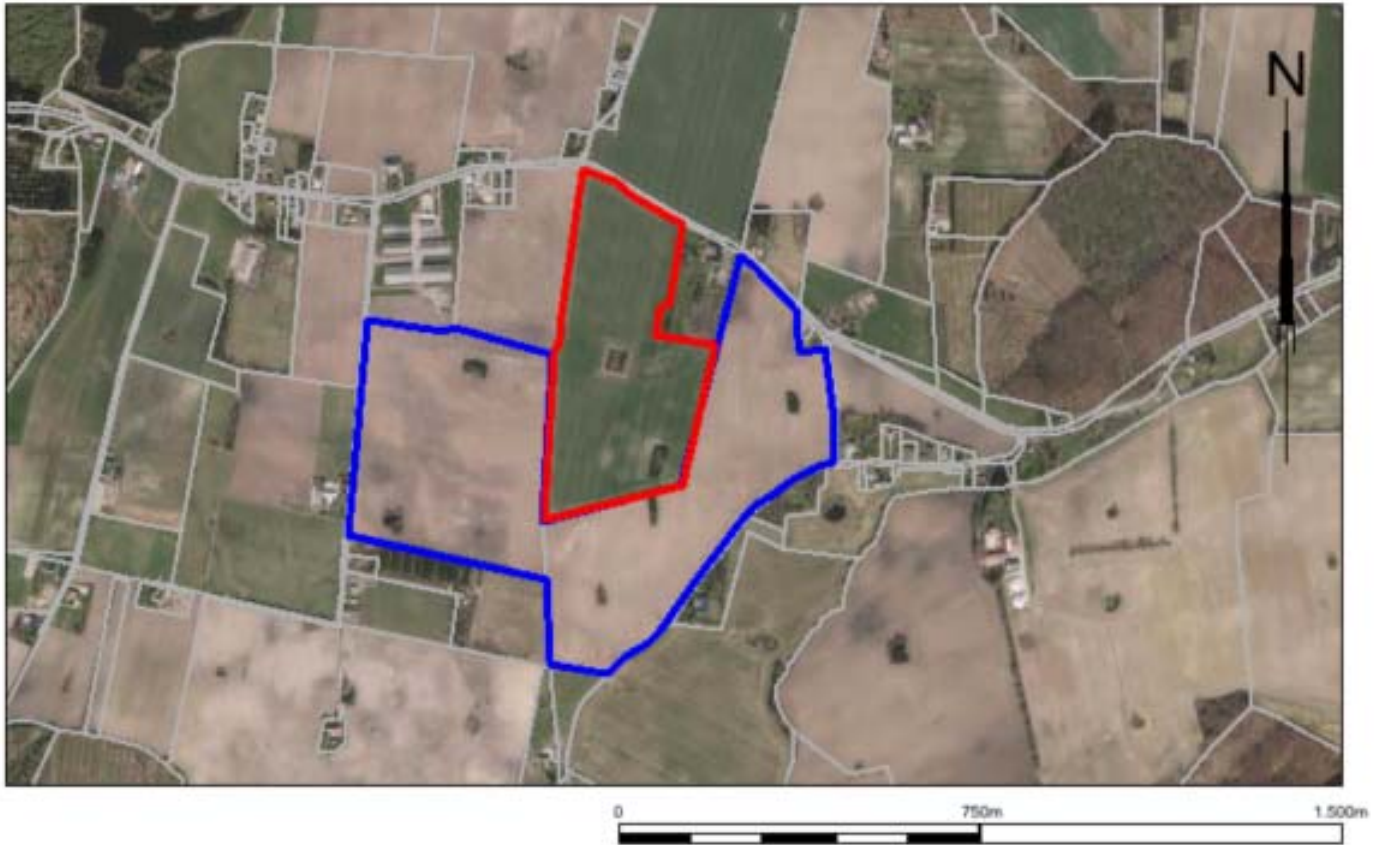


Igang sættelse af miljøkonsekvensvurdering og indkaldelse af idéer og forslag



Råstofindvinding, Bjerrede

Nymølle Stenindustrier A/S

Debatperiode 29. august 2018 - 26. september 2018

Send dine idéer og forslag til: naturmiljo@regionsjaelland.dk

Mrk.: "15/00114, Idefase Bjerrede VVM"

Igangsættelse af miljøvurdering og indkaldelse af idéer og forslag

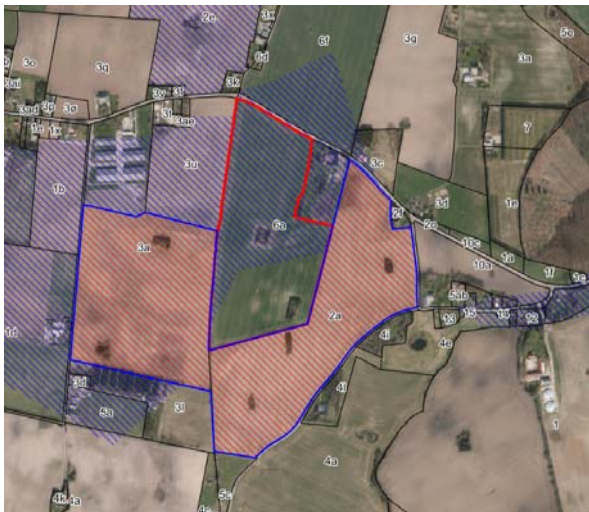
Indledning

Region Sjælland inviterer hermed alle til at deltage i debatten om ansøgning om råstofindvinding ved Bjerrede, matrikel 2a Ulstrup By, Terslev og 3a Bjerrede By, Terslev. På grund af arealets størrelse skal Region Sjælland fortage en miljøvurdering af projektet.

I den forbindelse ønsker Region Sjælland idéer og forslag til, hvilke emner der skal behandles i miljøkonsekvensrapporten.

Ansøger er Nymølle Stenindustrier A/S, og ansøgningen omfatter et område på ca. 40 ha. **Arealet er placeret inden for Bjerrede råstofgraveområde**, som det fremgår af Region Sjællands Råstofplan 2016.

Desuden har Nymølle ønsket at medtage del af matr. nr. 6a Ulstrup By, Terslev som en del af miljøvurderingen. **Denne matrikel er ikke omfattet af graveområde**, jf Råstofplan 2016. Dette areal omfatter et område på ca. 16,5 ha.



Blåskravering: interesseområde, orange fyld: graveområde og ansøgt område, rød: område uden for graveområde omfattet af miljøkonsekvensvurdering.

Miljøvurdering

Ifølge VVM-bekendtgørelsen skal der udarbejdes en miljøkonsekvensrapport, hvis den enkelte indvinding foregår på et areal større end 25 ha.

VVM-processen skal igennem undersøgelser, vurderinger og slutteligt miljøkonsekvensrapporten, tilvejebringe tilstrækkelig viden til at vurdere projektets virkninger på miljøet og beskrive, hvordan man kan begrænse eller undgå eventuelle negative effekter på miljøet.

Miljøkonsekvensrapporten skal blandt andet beskrive råstofindvindingens udformning og arealbehov, processer og graveplaner samt indvindingens påvirkning af omgivelserne, herunder påvirkningen af mennesker, natur og landskab. Redegørelsen skal også beskrive eventuelle relevante alternativer til den ønskede plan samt konsekvenserne, hvis indvindingen ikke gennemføres (det såkaldte 0-alternativ).

Arealet inden for graveområde

Det ansøgte område ligger i Bjerrede i Faxe Kommune, ca. 3,5 km øst for Terslev. Der er ingen aktive råstofgrave i området. Bjerrede omfatter lokalplan nr. 700-71, blandet erhverv og bebyggelse. Bjerrede landsby er desuden afgrænset i kommuneplan 2005-2014, rammeområde L5.

Det ansøgte areal omfatter opdyrket landbrugsområde eller arealer i omdrift.

Råstofindvindingen

Der søges om at indvinde op til 250.000 m³ sand, grus og sten årligt, herunder op til 100.000 m³ under grundvandsspejlet. Der forventes at graves til ca. 12 meter under terræn.

Det ansøgte areal vurderes at indeholde omkring 1,2 mio. m³ udnyttelige sand-, grus- og

stenressourcer og med maksimal indvinding estimeres arealet af være færdiggravet inden for 5 år.

Udkørslen vil ske direkte til Bjerredevej. Det forventes, at langt størstedelen af råstofferne skal transporteres mod Køgeområdet, hvor den primære afsætning er til større byggerier som sygehuset og Ringstedbanen samt private byggeprojekter. Lastbilerne forventes derfor at køre øst ad Bjerredevej, via Byevej og Slimmingevej til Sydmotorvejen.

Efterbehandlingen vil ske i takt med at indvinding under grundvandsspejl afsluttes. Udgangspunktet er, at arealet skal efterbehandles til natur. Da en del af råstofvolumenet ligger under grundvandsspejl forventes en del af området at henligge som søflade efter endt råstofindvinding.

Miljømæssige påvirkninger af omgivelserne

De miljømæssige konsekvenser af råstofindvindingen vil blive beskrevet i miljøkonsekvensrapporten, herunder både direkte og indirekte, kort- såvel som langsigtede påvirkninger.

Mens indvindingen foregår, kan omgivelserne i en eller anden grad blive påvirket af bl.a. støj og støv, som vil dannes under udgravning, oparbejdning og læsning af råstofferne samt intern transport. Desuden skal trafikken til og fra graven med store køretøjer også belyses herunder påvirkninger fra trafikken i form af støj, støv og trafiksikkerhed.

Indvinding af råstoffer betyder naturligvis en betydelig landskabelig ændring af arealet, hvor området ikke kan anvendes til landbrug på samme måde som i dag. Der er således en påvirkning såvel mens indvindingen foregår som efter, at arealerne er reetableret. De landskabelige forhold vil derfor blive vurderet i redegørelsen.

Da indvindingen sker i nærhed til habitatområdet Bagholt Mose skal det vurderes, om der er behov for udarbejdelse af en konsekvensvurdering af indvindingens påvirkning på habitatområdets arter og naturtyper. I

denne forbindelse er der en sideløbende proces i Faxe Kommune i forhold til udredning af grundvandsforhold i området i og omkring mosen.

Der skal desuden foretages en vurdering af, om indvindingen påvirker drikkevandsinteresserne i området.

Eventuelle øvrige påvirkninger på befolkning, overfladevand, kulturarv, rekreative interesser, plante- og dyreliv samt socioøkonomi vil også indgå i miljøkonsekvensrapporten.

Arealer uden for graveområde

Ansøger har lagt op til at udarbejde miljøkonsekvensvurdering for et større areal, end det ansøgte graveområde.

Undersøgelsen har til hensigt at vurdere miljøforhold til eventuel senere anmodning om, at arealet inddrages som graveområde i råstofplanen.

Det er Region Sjælland der ifølge råstofloven udlægger grave – og interesseområder ud fra en samlet afvejning i hele regionen af behovet for råstoffer og påvirkning af natur og miljø.

Det udvidede areal er udlagt delvist som interesseområde og der kan jf. retningslinjer for Råstofplan 2016, som udgangspunkt kun indvindes råstoffer på arealet, såfremt det udlægges som graveområde, tidligst ved revision af Råstofplanen i 2020.

Det forventes, at der er op til 0,4 mio m³ sand, grus og sten inden for dette areal. Såfremt arealet inddrages i en kommende råstofplan og indvinding kan foregå i forbindelse med det nu ansøgte, forventes råstofindvindingen at vare yderligere 2 år. Med den afsluttende efterbehandling vil den samlede periode for indvinding være ca. 8 år.

Spørgsmål i miljøkonsekvensrapporten

Det er vigtigt at inddrage borgerne i processen, sådan at projektet bedst muligt kan tilpasses lokalområdets forudsætninger

Miljøvurderingsprocessen indledes derfor med en offentlig idé- og forslagsfase, hvor borgere og interesseorganisationer m.fl. opfordres til at komme med forslag og synspunkter, der kan indgå i det videre arbejde med miljøkonsekvensrapporten.

Følgende spørgsmål er på forhånd udvalgt som en del af den kommende miljøkonsekvensrapport:

- Hvordan afvikles trafikken til og fra grusgraven?
- Sker der påvirkning af natur, grundvand og overfladevand?
- Den eventuelle påvirkning på Bagholt Mose.
- Hvordan vil indvindingen påvirke naboerne mht. støj, støv mm.?
- Hvordan skal der efterbehandles?

Rapporten vil tage udgangspunkt i, at der er to scenarier for indvinding, afhængig af om Region Sjælland beslutter, at det supplerende areal skal indgå som graveområde i en kommende råstofplan. Således vil undersøgelsen omfatte blandt andet flere støjberegninger og grundvandsvurderinger, således at der tages højde for de to situationer.

Du har måske andre supplerende spørgsmål, eller ligger inde med viden om specielle lokale forhold, så derfor er det vigtigt, at du stiller spørgsmål og kommer med idéer og ønsker.

Offentlig høring

Region Sjælland indkalder med dette debatoplæg, idéer og forslag til miljøkonsekvensrapporten for den ansøgte projekt om råstofindvinding ved Bjerrede.

Den første offentlighedsfase løber fra den **29. august 2018 til 26. september 2018 (4 uger)**.

Det er en fordel for alle parter, at flest mulige spørgsmål afklares så tidligt som muligt. Når høringsperioden er afsluttet, vil regionen vurdere samtlige idéer og forslag, der indkommer i debatperioden og herefter beslutte

om disse skal medtages i miljøkonsekvensrapporten.

Den endelige rapport vil blive sendt i høring i den såkaldte anden offentlighedsfase i minimum 8 uger. Tidspunktet for den anden offentlighedsfase er endnu ikke fastlagt.

Adresser og kontakt til regionen

Idéer og forslag skal fremsendes til regionen **senest den 26. september 2018**, på følgende email adresse:

naturmiljo@regionsjaelland.dk

eller med post til:

Region Sjælland
Alleen 15
4180 Sorø

Mærket: "15/00114, Idefase Bjerrede VVM".