

Gravetilladelse, Dambrovej 1, 4180 Sorø

Region Sjælland har givet endelig tilladelse til at indvinde råstoffer på Dambrovej 1, matr. 6m Rude-Eskilstrup By, Munke Bjergby i Sorø Kommune.

Tilladelsen har forud for afgørelsen, været i partshøring.

Gravearealet ligger i Sorø Regionale graveområde, Munke Bjergby delområde B. Arealet er på ca. 15,2 ha. Grusgraven skal efterbehandles til landbrug, der graves ikke under grundvandsspejl.

Tilladelsen er givet efter råstoflovens § 7 og § 8. Ansøgningen er blevet screenet efter Bekendtgørelse nr. 1510 af 15. december 2010 om vurdering af visse offentlige og private anlægs virkning på miljøet (VVM) i medfør af lov om planlægning § 3 stk.1 og 2, og kommunen har vurderet, at råstofindvinding på ovennævnte ejendomme ikke vil få væsentlig indvirkning på miljøet. Råstofindvindingen kan derfor gennemføres uden at der udarbejdes et kommuneplantillæg med tilhørende VVM-redegørelse.

Klagevejledning

Klageberettigede kan klage over afgørelsen til Natur – og Miljøklagenævnet inden 4 uger fra datoen for offentliggørelsen. Eventuelle klager skal derfor være modtaget i Region Sjælland inden 9. september 2014 kl 15.00.

Klagen sendes til Region Sjælland, Miljø og Ressourcer, Alléen 15, 4180 Sorø eller til naturmiljo@regionsjaelland.dk. Region Sjælland videresender klagen til nævnet.

Klageberettigede over råstofafgørelsen er personer, foreninger, organisationer m.v., som har en individuel, væsentlig interesse i sagens udfald. Klageberettigede over afgørelsen om VVM-pligt er enhver med en retlig interesse i afgørelsen.

Ønskes afgørelsen prøvet ved domstolene, skal søgsmålet være anlagt inden seks måneder fra dags dato.

Det er en betingelse for Natur – og Miljøklagenævnets behandling af en klage, at der indbetales et gebyr på 500 kr. til nævnet. Nævnet vil sende en opkrævning på gebyret, når nævnet har modtaget klagen fra kommunen. Naturklagenævnet vil ikke påbegynde behandlingen af klagen, før gebyret er modtaget. Vejledning om gebyrordningen kan findes på Naturklagenævnets hjemmeside www.nkn.dk. Gebyret tilbagebetales, hvis klager får helt eller delvis medhold i sin klage.

Tilladelse til råstofindvinding

på matrikel nr. 6m Rude-Eskilstrup By, Munke Bjergby, Sorø Kommune

- indtil 1. juli 2024

Sagsnummer: 14/00309

Ansøger:	Indvinder:	Ejer:
Jørgens Larsens Stenindustri og Vognmandsforretning ApS Lerhøj 5 4200 Slagelse CVR-nr.: 11801196	Jørgens Larsens Stenindustri og Vognmandsforretning ApS Lerhøj 5 4200 Slagelse CVR-nr.: 11801196	Jørgen Drejsig Petersen Dambrovej 1 4180 Sorø

Region Sjælland, den 30. juli 2014

Randi Adelhorst Johansson

Geolog

Indholdsfortegnelse

1. ANSØGTE TILLADELSER, DISPENSATIONER MM.	4
1.1. RÅSTOFLOVEN	4
1.2. VEJLOVEN	4
1.3. PLANLOVEN – VVM-BESTEMMELSERNE	4
2. VILKÅR.....	5
2.1. VILKÅR EFTER RÅSTOFLOVEN.....	5
2.1.1. Før indvindingen påbegyndes	5
2.1.2. Råstofindvindingen	6
2.1.3. Materiel	7
2.1.4. Graveafstande	7
2.1.5. Indskiftning.....	8
2.1.6. Oplag af jord	8
2.1.7. Arkæologi og geologi	8
2.1.8. Tilladte driftstider	8
2.1.9. Støj.....	9
2.1.10. Støv.....	10
2.1.11. Forebyggelse mod forurening.....	10
2.1.12. Returjord	12
2.1.13. Gravning og efterbehandling	12
2.2. VILKÅR I HENHOLD TIL VEJLOVEN	13
2.2.1. Adgang til graveområdet.....	13
2.2.2. Etablering af overkørsel til Munke Bjergbyvej	14
2.2.3. Fjernelse	14
3. GRUNDLAG FOR TILLADELSEN.....	15
3.1. ANSØGNINGENS INDHOLD	15
3.2. UDTALELSER.....	15
3.2.1. Museum Vestsjælland	15
3.2.2. Partshøring	15
4. KOMMUNENS BEHANDLING AF SAGEN.....	17
4.1. RÅSTOFPLANEN	17
4.2. BYGGELOVEN	17
4.3. MILJØMÆSSIGE FORHOLD.....	17
4.4. VVM - VURDERING AF VIRKNING PÅ MILJØET	17
5. GENERELLE BESTEMMELSER	18

5.1.	GYLDIGHED OG TILBAGEKALDELSE	18
5.2.	TINGLYSNING AF DEKLARATION OM EFTERBEHANDLING.....	18
5.3.	TILSYN OG BESIGTIGELSE	18
5.4.	INDBERETNING AF INDVUNDEN MÆNGDE	18
5.5.	INDBERETNING OM BORINGER.	19
5.6.	UNDERRETNING VED KONKURS MV.	19
5.7.	RÅSTOFAFGIFT	19
5.8.	YDERLIGERE VILKÅR OG ÆNDRINGER	19
5.9.	VANDINDVINDING TIL STØVDÆMPENDE FORANSTALTNINGER	19
6.	OFFENTLIGGØRELSE OG KLAGEVEJLEDNING	20
6.1.	OFFENTLIGGØRELSE	20
6.2.	GENEREL KLAGEVEJLEDNING	20
6.3.	RÅSTOFAFGØRELSEN	20
6.4.	RÅSTOFAFGØRELSEN I HENHOLD TIL VEJLOVEN	21
6.5.	RÅSTOFAFGØRELSEN I HENHOLD TIL PLANLOVEN (VVM)	21
7.	ORIENTERING.....	23
8.	BILAG.....	23
8.1.	BILAG A, DEKLARATIONSRIIDS OVER DET ANSØGTE GRAVEOMRÅDE.....	23
8.2.	BILAG B, DEKLARATIONER DER TINGLYSES PÅ DEN ANSØGTE MATRIKEL	23
8.3.	BILAG C, PRINCIPPER FOR SKELGENNEMGRAVNING	23
8.4.	BILAG D, PRINCIPPER FOR GRAVEAFSTANDE	23
8.5.	BILAG E, GRAVE OG EFTERBEHANDLINGSPLAN	23

1. Ansøgte tilladelser, dispensationer mm.

1.1. Råstofloven

På baggrund af det foreliggende materiale, og med hjemmel i råstofloven¹, giver Region Sjælland tilladelse til årlig indvinding af 200.000 m³ sand, grus og sten over grundvandsspejlet på i alt 15,2 ha, der er angivet på vedlagte bilag 8.1.

Tilladelsen gives på vilkår efter råstoflovens § 10, som beskrevet under kapitel 2.

1.2. Vejloven

Sorø Kommune giver tilladelse² til etablering af overkørsel til Munke-Bjergbyvej på vilkår, som beskrevet under afsnit

1.3. Planloven – VVM-bestemmelserne

Region Sjælland vurderer, at projektet ikke vil påvirke miljøet væsentligt, og der skal derfor ikke udarbejdes en VVM-redegørelse³.

¹ Jf. lovbekendtgørelse nr. 657 af 27. maj 2013 af lov om råstoffer, § 7, stk. 1 og § 8.

² Jf. lov nr. 1048 af 3. november 2011 af lov om offentlige veje, §§ 70 og 71

³ Jf. Bekendtgørelse nr. 764 af 23. juni 2014 om vurdering af visse offentlige og private anlægs virkning på miljøet (VVM) i medfør af lov om planlægning

2. Vilkår

2.1. Vilkår efter råstofloven

2.1.1. Før indvindingen påbegyndes

2.1.1.1. Opstart og underretning om påbegyndelse og afslutning

Der skal gives meddelelse til regionen om indvindingens påbegyndelse og afslutning.

Råstofindvindingen må dog ikke påbegyndes før klagefristen er udløbet. Hvis der indkommer en klage, får ansøger besked, og gravningen må ikke startes, før en endelig afgørelse er truffet, med mindre klagemyndigheden bestemmer andet.

2.1.1.2. Underretning om muldafrømning

Indvinder skal senest 4 uger før muldafrømning i hver etape underrette Museum Vestsjælland samt Region Sjælland om datoen for arbejdets iværksættelse⁴.

Hvis museet skønner det nødvendigt, skal der i forbindelse med muldafrømningen gennemføres arkæologisk prøvegravning.

Prøvegravningen gennemføres typisk ved overvåget, maskinel afgravning af muldrag i grøfter med 20 meters indbyrdes afstand og med brug af større bæltedreven gravemaskine. Prøvegravningen bekostes af indvinder.

Bygherre har altid mulighed for, at indhente det arkæologisk ansvarlige museums udtalelse forud for jordarbejder.

Hvis museet i sin udtalelse skønner, at der på arealet ikke findes væsentlige arkæologiske bevaringsinteresser, så vil evt. udgifter til nødvendig arkæologisk undersøgelse skulle betales af Kulturministeren jf museumsloven § 27.

En udtalelse fritager ikke bygherre/indvinder fra forpligtelsen til, at standse anlægsarbejdet og underrette museet, hvis arkæologiske levn påtræffes, men fritager ham/hende for udgifterne til en undersøgelse.

2.1.1.3. Orientering til andre interessenter

Teleledninger

I henhold til § 5 i lovebekendtgørelse om graveadgang⁵ skal enhver der foretager bygnings-, jordarbejder eller iværksætter andre foranstaltninger, forespørge telefonselskaberne med mindst 8 dages varsel, om der findes ledninger eller anlæg, der nødvendiggør særlig hensyn.

Andre forsyningslinier

Før gravning påbegyndes, har indvinder pligt til at indhente oplysninger i ledningsregistret (LER.dk) om ledningsføringer der kan påvirkes af gravningen⁶.

⁴ Hjemlen findes i råstoflovens §§ 3 og 10, stk. 3 – hensynet til arkæologiske interesser

⁵ LBK nr 662 af 10. juli 2003 om graveadgang og ekspropriation mv. til kommunikationsformål.

⁶ LBK nr. 578 af 6. juni 2011 om registrering af ledningsejere, § 12

2.1.1.4. Grave- og efterbehandlingsplan

- Gravningen og efterbehandlingen skal tilrettelægges og udføres i overensstemmelse med en grave- og efterbehandlingsplan. Den overordnede plan for gravning og efterbehandling udarbejdes af ansøger. Den overordnede efterbehandlingsplan kan påklages.
- Indvinderen har pligt til at udarbejde en revideret grave- og efterbehandlingsplan, hvis regionen senere i indvindingsforløbet stiller krav herom, og forholdene i øvrigt kræver det.
- Ændringer i grave – og efterbehandlingsplanen, skal godkendes af regionen og eventuelt sendes i høring.

2.1.1.5. Sikkerhedsstillelse

- Der skal stilles sikkerhed for opfyldelse af vilkårene om efterbehandling inden tilladelsen udnyttes.
- Sikkerhedsstillelsen skal være en ikke tidsbegrænset nominel økonomisk sikkerhed på 125.000 kr./ha ved efterbehandling til sø og 225.000 kr./ha ved efterbehandling til landareal.
- Den aktuelle sikkerheds størrelse fastsættes på baggrund af ovenstående til **3.420.000 kr.**, da 15,2 ha efterbehandles til landareal.
- Sikkerhedsstillelsen skal årligt reguleres med "Omkostningsindeks for jordarbejde" (Se mere på <http://www.dst.dk> – klik på "Prisindeks" og herefter på "Omkostningsindeks for anlæg").
Kommunen kan stille krav om, at sikkerhedsbeløbet opskrives hvis det ud fra en konkret vurdering skønnes nødvendigt.
- Sikkerhedsbeløbet kan efter aftale reduceres, hvis det åbne gravefelt begrænses til et mindre areal, og der foretages løbende efterbehandling på de allerede udgravede arealer.
- Sikkerheden skal stilles i form af garanti fra et pengeinstitut. Gravning må ikke påbegyndes før sikkerhedsstillelse er indsendt til – og godkendt af regionen.

2.1.2. Råstofindvindingen

2.1.2.1. Afmærkning

- Gravearealet skal, afsættes i marken med kendelige pæle, der ikke må bortgraves eller dækkes med jord. Hovedafmærkningen, som angiver graveområdets ydre grænse, skal sikres med betonringe som er 1/2 m i diameter.
- Vilkår om afmærkning kan fraviges hvis der ved graveområdets kant står ældre træer, bygninger mm, der kan fungere som stationære markører for terrænkote før gravning samt afstand til gravefront. Fravigelse af vilkår om markering kræver forudgående aftale med kommunen.
- Stationære markører må ikke fældes/fjernes før regionen er orienteret og nye markører etableret og godkendt af regionen.

- Afmærkning skal være etableret før gravning påbegyndes.

2.1.2.2. Dræn

- Hvis der i forbindelse med indvindingen blotlægges dræn, skal regionen underrettes og drænen skal omlægges for at sikre mod utilsigtet næringstilførsel til søer og lignende. Andre løsninger kan i særlige tilfælde findes, men kun med regionens godkendelse.

2.1.3. Materiel

- Det anvendte materiel skal ved drift overholde støjkravene beskrevet i vilkår 2.1.9
- Hvis der udskiftes eller indkøbes materiel skal dette være til mindst lige så støjsvagt og brændstoføkonomisk materiel som det eksisterende.

2.1.4. Graveafstande

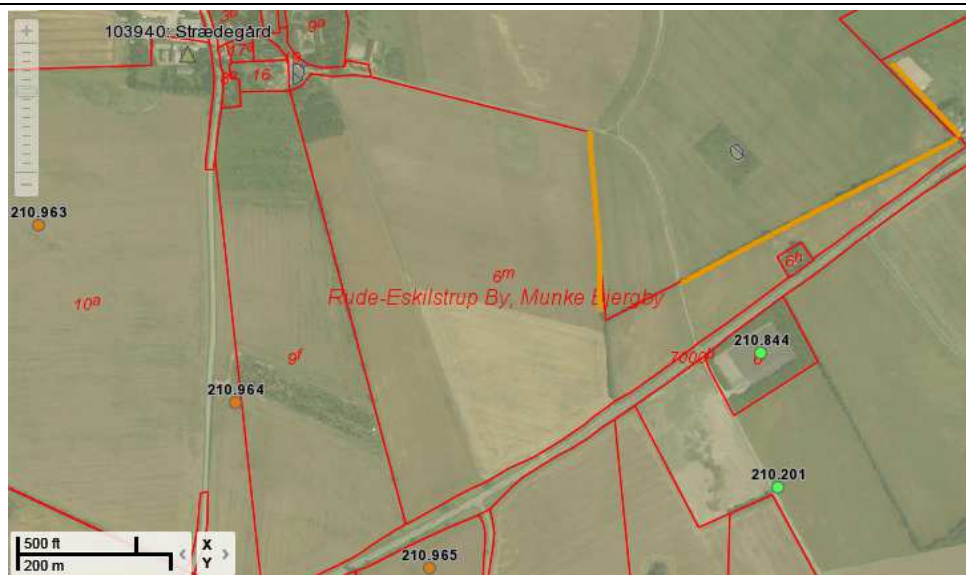
Beregningsmetoden angivet i bilag D, skal anvendes på samtlige nedenstående vilkår om afstand til skel.

2.1.4.1. Skråningsanlæg og afstande

- Langs det regionale graveområdes afgrænsning mod nord-vest, vest og sydvest, delvist mod matr. nr. 9f, Rude-Eskilstrup by, Munke-Bjergby udføres midlertidige periferiskråninger med en gennemsnitlig hældning på 1:3 varierende mellem 1:2 og 1:4. Efterbehandlingen påbegyndes 2 m fra graveområdets ydre grænse som her er det regionale graveområdes grænse. Der må ikke indskiftes i skråningerne da de grænser op mod et råstofinteresseområde.
- Langs Munke Bjergbyvej udføres blivende periferiskråninger med en gennemsnitlig hældning på 1: 3. Der er tinglyst en vejbyggelinje der siger at der skal holdes en afstand til vejmidte på 20 m. Efterbehandlingen påbegyndes derfor 20 m fra vejmidte.
- Langs Veddevej udføres blivende periferiskråninger med en gennemsnitlig hældning på 1: 3. Der må ikke foretages indskiftning i skråninger mod matrikel 8a, da der kan forventes at ske råstofgravning fremover.

2.1.4.2. Sten- og Jorddiger

- Det nord-syd gående dige mellem matr. 6m Rude-Eskilstrup by, Munke-Bjergby og 8a Rude-Eskilstrup by, Munke-Bjergby skal bevares. Se nedenstående kort. Derfor skal efterbehandlingslinien (e) i henhold til bilag udføres 2 m fra digefod.



Beskyttede diger langs det ansøgte område

2.1.5. Indskiftning

- Der må ikke ske indskiftning mellem graveområdets ydre grænse og efterbehandlingslinjen e jf. bilag D.
- Der kan efter aftale med kommunen foretages indskiftning i blivende periferiskråninger.
- Regionen kan kræve dokumentation for, at der ikke er risiko for nedskridning af grusmaterialer på tværs af matrikelskel, i forbindelse med gravning af skråninger.

2.1.6. Oplag af jord

- Oplag af jord i depot må maksimalt have en højde på 5 meter over nuværende terræn.

2.1.7. Arkæologi og geologi

Hvis der i forbindelse med råstofvindningen fremkommer arkæologiske fund eller anlæg, skal indvindingen omgående standses og anmeldelse foretages til
 Museum Vestsjælland
 Storgade 17
 4180 Sorø

Tlf: 25 52 83 83

Hvis der i indvindingsforløbet blotlægges særligt værdifulde geologiske profiler i grusgravens periferi, kan kommunen forlange disse profiler bevaret af undervisningsmæssige og videnskabelige grunde.

2.1.8. Tilladte driftstider

Tilladte driftstider for gravemaskiner, transportanlæg og oparbejdningsanlæg:

- Mandag til fredag kl. 07.00 – 16.00, dog ikke helligdage.

Tilladte driftstider for udlevering og læsning, herunder kørsel indenfor virksomhedens område:

- Mandag til fredag kl. 06.00 – 16.00, dog ikke helligdage.

- Lørdag kl. 08.00 – 12.00, dog ikke helligdage.

2.1.9. Støj

Vilkår for støj tager udgangspunkt i de ansøgte driftstider og fastsættes efter retningslinierne i Miljøstyrelsens vejledning nr. 6/1984 eller beregnet efter retningslinierne i Miljøstyrelsens vejledning nr. 5/1993 - og angivet som det ækvivalente, korrigerede lydniveau i dB (A).

Råstofgravens drift må således ikke give anledning til støj, der overstiger nedenstående grænseværdier:

mandag til fredag i tidsrummet 7.00 - 18.00

- 55 dB(A), målt ved helårsbeboelser
- 40 dB(A), målt ved sommerhuse

mandag til fredag kl. 06.00 - 07.00, og lørdage kl. 07.00 - 14.00

- 40 dB(A) målt ved helårsbeboelser
- 35 dB(A), målt ved sommerhuse

Maksimalværdien af støjniveauet i perioden kl. 6.00 - 7.00 må ikke overstige 55 dB (A).

2.1.9.1. Pligt til støjmåling/støjberegning

- Virksomheden er forpligtet til at bekoste og lade udføre støjmålinger og støjberegninger efter anmodning fra Region Sjælland, som er tilsynsmyndighed i forhold til råstofloven. Beslutning om metode og hyppighed af målinger, der maksimalt kan kræves én gang om året, – medmindre forholdene i råstofgraven er ændrede - træffes af regionen.

2.1.9.2. Udførelse af støjberegning

- Støjmålinger/støjberegninger skal udføres som angivet i Miljøstyrelsens vejledninger nr. 5/1984 og nr. 6/1984 om måling af ekstern støj fra virksomheder og gennemføres under forhold, hvor virksomheden er i fuld drift. Målingerne/beregningerne skal udføres af et af Miljøstyrelsen akkrediteret firma.
- Måling, rapportering og anden dokumentation skal ske i overensstemmelse med retningslinierne i afsnit 3 (lavfrekvent støj og infralyd) og 4 (vibrationer) i "Orientering fra Miljøstyrelsen", nr. 9, 1997 om lavfrekvent støj, infralyd og vibrationer i eksternt miljø, af et laboratorium der er godkendt af Miljøstyrelsen til at udføre "Miljømåling - ekstern støj".

2.1.9.3. Støjdæmpende foranstaltninger

- Behandlings og transportanlæg samt grave og læssemaskiner kan om fornødent kræves støjdæmpet, således at ovennævnte grænseværdier kan overholdes. Støjdæmpningen kan for eksempel ske ved gummibeklædning, indkapsling af maskindele, opsætning af støjskærme eller oplægning af volde mod de nærliggende beboelseshuse.
- Ved aktiviteter der kan tilskrives anlægs- eller efterbehandlingsfasen ved skel, kan der i tidsrummet 7.00-16.00 på hverdage, accepteres et støjniveau på 60 dB(A).

2.1.10. Støv

- Virksomhedens drift må ikke give anledning til ulemper i form af støv. Således skal der træffes foranstaltninger til hindring af støvdannelse fra interne transportveje, materialebunker, skrænter og produktionsanlæg. Regionen kan kræve vanding mod støv hvis det skønnes nødvendigt.

2.1.11. Forebyggelse mod forurening**2.1.11.1. Brændstoftanke**

- Overjordiske brændstoftanke med tilhørende slanger og brændstoftudse, olietromler m.v. skal - uanset hvor de placeres indenfor det godkendte graveområde – anbringes i aflåselige lukkede containere, med en indbygget sump, som skal kunne rumme 100 % af brændstoftankens volumen og øvrige olieprodukter.
- Alternative løsninger er mulige, hvor brændstoftanke med tilhørende slanger og brændstoftudse, olietromler m.v. anbringes i aflåselige eksisterende eller nye bygninger, og sikres med en sump som mindst skal kunne rumme 100 % af brændstoftankens volumen og øvrige olieprodukter. En alternativ løsning skal godkendes af Region Sjælland.
- Tankene i grusgraven skal desuden være typegodkendt efter Olietankbekendtgørelsen⁷.
- Udendørs tanke og entreprenørtanke skal sikres mod påkørsel.

⁷ Bekendtgørelse nr. 1321 af 21. december 2011 om indretning, etablering og drift af olietanke, rørsystemer og pipelines, kap. 2.

2.1.11.2. Tankning og parkering af kørende materiel

- Tankning samt parkering af kørende materiel skal foregå på befæstet areal som er modstanddygtigt overfor olie- og dielsprodukter, således at evt. brændstoftank hurtigt og nemt kan fjernes. Arealet skal være indrettet således, at spildte væsker ikke løber væk fra det befæstede areal.
- Under påfyldningsstudse på tanke med olieprodukter, herunder motorbrændstof, skal der etableres en impermeabel belægning med kontrolleret afledning af afløbsvandet.

Alternativt skal eventuelt spild opsamles i en tæt spildbakke eller grube. En eventuel udendørs spildbakke eller grube skal tømmes, således at regnvand i bunden maksimalt udgør 10 % af spildbakken eller grubens volumen.

2.1.11.3. Tankning i grusgraven

For langsomt kørende materiel samt svært flytbart materiel som anvendes i grusgraven gælder følgende:

- Maskinen skal have monteret en sugepumpe med fast rørforbindelse til maskinens dieseltank.
- Denne pumpe skal have monteret en slange til at forbinde til brændstoftanken. Mellem pumpe og slange skal der være monteret en lukkehane og for enden af slangen skal der være en lynkobling monteret.
- Ved tankning monteres lynkoblingen fra slangen på en modpart på brændstoftanken. Tankningen skal foregå således, at den automatisk afbrydes når tanken er fuld.
- Under påfyldningsstudse på tanke med olieprodukter, herunder motorbrændstof, skal der etableres en impermeabel belægning med kontrolleret afledning af afløbsvandet. Alternativt skal eventuelt spild opsamles i en tæt spildbakke eller grube. En eventuel udendørs spildbakke eller grube skal tømmes, således at regnvand i bunden maksimalt udgør 10 % af spildbakken eller grubens volumen.

2.1.11.4. Entreprenørtanke

- Entreprenørtanke skal være typegodkendte og der skal være mærkeskilt på tankene med oplysninger om fabrikantens navn, hjemsted, tankrumfang, tanktype, fabrikationsnummer og fabrikationsår.
- Godkendelsespapirer fremsendes til Region Sjælland før placering af tanken inden for graveområdet.
- Tankene i grusgraven skal desuden være typegodkendt og opstillet efter Olietankbekendtgørelsen⁸ og ADR reglerne⁹.
- Påfyldning af entreprenørtanke og køretøjer skal foregå på impermeable arealer med kontrolleret afledning af afløbsvandet.

⁸ Bekendtgørelse nr. 1321 af 21. december 2011 om indretning, etablering og drift af olietanke, rørsystemer og pipelines, kap. 2.

⁹ Bekendtgørelse nr. 818 af 28. juni 2011 om vejtransport af farligt gods.

- Udendørs tanke og entreprenørtanke skal sikres mod påkørsel.

2.1.11.5. Øvrigt oplag

- Oplag af olieprodukter skal placeres under tag og være beskyttet mod vejrlig på en oplagsplads indenfor lossepladsens område med impermeabel belægning uden afløb. Oplagspladsen skal være indrettet således, at spild kan holdes inden for et afgrænset område og uden mulighed for afløb til jord- og grundvand, overfladevand eller kloak. Området skal kunne rumme indholdet af den største opbevaringsenhed.

2.1.11.6. Olie- og kemikaliespild

- Alt stationært og rullende materiel skal regelmæssigt inspiceres for olie- og kemikaliespild, og eventuelle utætheder skal øjeblikkeligt afhjælpes og reparereres.
- Olieaffald skal opsamles og afleveres til en kommunal modtageplads for olie- og kemikalieaffald, medmindre kommunalbestyrelsen meddeler fritagelse for afleveringspligten¹⁰.
- Spild af olieprodukter, herunder spild ved påfyldning af brændstof på køretøjer, skal opsamles straks. Der skal forefindes absorptions-materiale til opsamling af sådant spild.

2.1.11.7. Affald

- Ejeren og indvinderen har ansvar for, at der ikke - hverken midlertidigt eller varigt - henlægges affald af nogen slags, samt for at eventuelt henkastet affald straks fjernes.
- Der må ikke benyttes eller oplagres kemikalier eller lignende stoffer, som kan indebære risiko for forurening af grundvandet.
- Klude der benyttes til aftørring mm af maskiner og andet materiel, opbevares og bortskaffes efter til enhver tid gældende regler om opbevaring og bortskaffelse af farligt affald.

2.1.12. Returjord

- Der må ikke uden dispensation fra Region Sjælland tilføres hverken forurenede eller ren jord til råstofgraven¹¹.
- Import af råstofferne sand, grus og sten, til forarbejdning og/eller produktforbedring, forudsætter ikke dispensation fra jordforureningsloven § 52.

2.1.13. Gravning og efterbehandling

- Der skal efterbehandles til landbrugsformål

2.1.13.1. Graveplan

- Graveplanen skal altid følges af indvinderen og ejeren, indtil regionen evt har godkendt en revideret plan.

¹⁰ Bekendtgørelse nr. 1309 af 18. december 2012 om affald §§ 61 og 63.

¹¹ Jf. lovbekendtgørelse nr. 1427 af 4. december 2009 af lov om forurenede jord.

- Gravningen skal udføres i etaper som vist i grave- og efterbehandlingsplanen. Efterbehandlingen skal være påbegyndt i én etape før der påbegyndes indvinding i en ny etape. Region Sjælland skal underrettes før der påbegyndes indvinding i en ny etape.

2.1.13.2. Efterbehandlingsplanen

- Efterbehandlingsplanen skal altid følges af indvinderen og ejeren, indtil regionen eventuelt har godkendt en revideret plan.

Retningslinjerne beskriver de overordnede forhold for en foreslået efterbehandlingsplan. De medfølgende skitser, f.eks. placering af søer, beplantning osv., er således ikke nødvendigvis nøjagtigt fastlagte. Ændringer i de overordnede retningslinjer, kan være høringsberettigede, medmindre kommunen vurderer at de har underordnet betydning.

- Regionen kan til enhver tid kræve en ajourført plan forelagt til godkendelse, hvis indvindingen og/eller efterbehandlingen ønskes ændret i forhold til den plan, der allerede er godkendt. Til brug for ajourføringen kan kommunen kræve foretaget et nivellement og en opmåling af arealet.
- Ejeren og brugeren har pligt til at rette sig efter de anvisninger, som regionen måtte give for at udføre alle de arbejder efterbehandlingsplanen, omhandler.
- For maksimal udnyttelse af råstofferne, kan der laves indskiftning i blivende periferiskråninger. Dette skal aftales med regionen.

2.1.13.3. Afslutning

- Efterbehandlingen skal være afsluttet senest 1 år efter indvindingens ophør.
- Efterbehandlingspligten indtræder omgående, hvis tilladelsen tilbagekaldes.

2.1.13.4. Behandlingsanlæg m.m.

- Behandlingsanlæggene og dertil knyttede installationer, herunder eventuelle støbte fundamenter eller lignende, samt gravemaskiner, redskaber, bygninger og skure skal være fjernet senest ½ år efter indvindingens ophør.

2.1.13.5. Gennemgravning af skel

- Hvis der senere vil blive foretaget råstofindvinding på en af naboejendommene, skal der af landskabelige hensyn træffes nærmere aftale med de pågældende ejere og regionen om regulering, eventuel bortgravning eller udjævning og planering af de berørte skel. I givet fald skal der fastsættes nærmere herom i ”Grave- og efterbehandlingsplanen”.

2.2. Vilkår i henhold til Vejloven

Sorø Kommune er tilsynsmyndighed på vilkår vedrørende vejloven.

2.2.1. Adgang til graveområdet

- Vejadgangen til Veddevej skal etableres hvor det er vist på vedlagte deklarationsrids.
- Den skal udføres i grus og vedligeholdes således, at Veddevej ikke lider skade.

- Veddevej skal vedligeholdes fra til- og frakørslen til udkørslen ved Munke Bjergbyvej

2.2.2. Etablering af overkørsel til Munke Bjergbyvej

Tilladelsen til overkørsel til kommunevejen gives på følgende betingelser:

- Overkørslen skal udvides til 18 m i bredden inklusive 45 graders vinger.
- at den nye del af overkørslen, hvor denne ligger i offentligt areal (rabatten), opbygges på god og bæredygtig underbund med minimum 20 cm bundgrus og 30 cm Stabilt grus, 135 kg/m² GAB I / 50 kg/m² 8 å AB eller 160 kg/m² GAB I,
- at Sorø Kommune ingen udgifter har i forbindelse med etableringen af overkørslen,
- at den fremtidige drift og vedligehold af overkørslen er Sorø Kommune uvedkommende,
- at fjernelsen af overkørslen er Sorø Kommune uvedkommende og sker når anlægget ikke er i drift mere,
- at der rettes henvendelse til de ledningsejere, der måtte have ledningsanlæg nedgravet i rabatten,
- at tab af materialer fra råstofgraven på Munke Bjergbyvej skal undgås enten via vaskefaciliteter eller fejning - om nødvendigt flere gange dagligt,
- at grusvejen ved afslutning til kommunevejen skal udføres med en 25 m asfalteret belægning for herved at formindske støvgener og lette vejens renholdelse.

2.2.3. Fjernelse

Tilkørselsvejen skal – hvis tilsynsmyndigheden finder det nødvendigt - fjernes straks efter at grusgraven er efterbehandlet, dog senest 1 år efter indvindingens ophør

3. Grundlag for tilladelsen

3.1. Ansøgningens indhold

- Revideret ansøgningsskema af 28. november 2013 .
- Det ansøgte graveareal udgør 15,2 ha, og er vist på vedlagte bilag 8.1.
- Der forventes årligt produceret 200.000 m³ sand- grus- og stenmaterialer over grundvandsspejlet.
- Det søges om tilladelse til gravningen indtil 2024. Den samlede råstofindvinding forventes afsluttet 5-10 m over grundvandsspejlet.

3.2. Udtalelser

3.2.1. Museum Vestsjælland

Kontrol i arkiverne viser at i umiddelbare nærhed er registreret adskillige fund fra stenalderen, langhøj fra stenalderen samt forhistoriske bopladsspor.

Området dækker den østlige del af et plateau og erfaring viser at rent topografisk var sådanne områder attraktive i oldtiden. Det må formodes at der på store dele af arealet kan findes væsentlige arkæologiske interesser.

Museet anbefaler at der foretages en forundersøgelse forud for råstofudvindingens påbegyndelse. Dermed kan man undgå senere standsning og arkæologiske undersøgelser. Det anbefales at der indhentes en udtalelse jf. Museumslovens §25.

3.2.2. Partshøring

Udkast af gravetilladelsen er udsendt i partshøring til nedenstående naboer samt indvinder. Partshøringen er foretaget af Sorø Kommune. Indkomne svar er sagsbehandlet inden 1/7 2014, hvor myndighedskompetencen er overgået til Region Sjælland.

Sorø kommune har besluttet, at alle lodsejere i en radius af 100 m fra graveområdets grænse anses som parter.

Indkomne indlæg vil blive vurderet i den endelige tilladelse.

3.2.2.1. Parter:

Jørgen Drejsig Petersen og Birgitte Marie Petersen	Dambrovej 1	4180 Sorø
Rasmus Egegaard Madsen	Lillevangsvej 16	4180 Sorø
Kristian Eriksen	Veddevej 21	4295 Stenlille
Hans Jørgen Jensen	Veddevej 32	4295 Stenlille
Sorø kommune	Rådhusvej 8	4180 Sorø
DONG STORAGE A/S	Kraftværksvej 53	7000 Fredericia
Birgitte Marie Petersen	Dambrovej 1	4180 Sorø

I partshøringsfasen er der kommet 2 partsindlæg. Disse er angivet nedenfor, med Sorø Kommunes kommentarer og beslutninger i kursiv.

Jørgen Drejsig Petersen, Dambrovej 1, 4180 Sorø:

Kan ikke forstå, at der i afsnit 4.2 står, at ”Når tilladelsen er udløbet og efterbehandlingen godkendt jf. råstoflovens § 10 aflyses deklarationen med undtagelse af forbuddet mod gødskning og sprøjtning.....” da der jo skal efterbehandles til landbrug jf. afsnit 2.1.12.

Sorø Kommune:

Der er tale om en fejl fra kommunens side, idet en standardformulering i kommunens skabelon til råstoftilladelser ikke er blevet slettet. Dette skyldes, at der normalt er vilkår om forbud mod gødskning og sprøjtning efter endt råstofindvinding, men ved denne råstofindvinding har kommunen vurderet, at der kan dyrkes på markerne efterfølgende pga. den begrænsede indvinding der sker i god afstand til både det sekundære og primære grundvandspejl samt at der er over 1 km til nærmeste almene vandforsyning, og ca. 500 meter til ikke-almene vandforsyning. Kommunen vurderer ikke at denne ændring kræver en ny partshøring, da ændringen ikke er til ugunst for parterne, da der også i dag er landbrug på arealet.

Kommunen har således ændret afsnit 4.2 i denne endelige udgave af råstoftilladelsen i overensstemmelse med ovennævnte.

Hans Jørgen Jensen, Veddevej 32, 4295 Stenlille:

I råstoftilladelsen er det ikke specifikt nævnt, at al kørsel til og fra grusgraven skal ved udkørsel til højre ud af råstofgraven og direkte til hovedvejen/Munke Bjergbyvej.

Vil derfor anmode om, at det betinges, at al kørsel til og fra grusgraven foregår ad denne rute via Munke Bjergbyvej, samt at kørsel til og fra grusgraven ikke må finde sted via Veddevej gennem Rude Eskilstrup by, forbi nr. 30-34-32.

Sorø Kommune:

Det er indvinders og kommunens forventning, at råstoftransporterne fra grusgraven vil svinge til højre således at de kommer på hovedvejen/Munke Bjergbyvej hurtigst mulig.

Det er ikke noget der kan reguleres via råstoftilladelsen med hjemmel i råstofloven. Regulering af trafik er noget vejmyndigheden (her kommunen) og politiet finder ud af, så kommunen er opmærksom på den mulige problemstilling - og man vil tage kontakt til politiet med henblik på en regulering af trafikken fra råstofgraven hvis det viser sig, at der sker en uforholdsmæssig stor øgning af den tunge trafik igennem Rude Eskilstrup, som kan henføres til råstofgraven omfattet af denne tilladelse.

4. Regionens behandling af sagen

4.1. Råstofplanen

Gravearealet er beliggende i Sorø Regionale Graveområde, Munke-Bjergby delområde B som ifølge det råstofplanen 2012-23, ligesom de andre udpegede regionale graveområder er blandt de områder i regionen hvor der hovedsagligt skal indvindes råstoffer.

4.2. Byggeloven

Hvis der ønskes opsat mandskabsvogne, administrationsbygninger eller lignende i råstofgraven, skal der søges særskilt om byggetilladelse til dette. Dette gælder også for midlertidigt opsatte skurvogne eller lignende. Der henvises til det gældende bygningsreglement.

Ansøgning skal indsendes til:

Sorø Kommune

Fagcenter Teknik & Miljø

Rådhusvej 8

4180 Sorø

4.3. Miljømæssige forhold

4.4. VVM - Vurdering af Virkning på Miljøet

Råstofindvinding hører under planlovens regler om VVM-pligt¹². Kommunen har derfor udført en såkaldt screening. Screeningen skal tilvejebringe nødvendig viden til afgørelse af, hvorvidt et givent anlæg er VVM-pligtigt. Indvinding af sand, grus og sten er opført under bekendtgørelsens bilag 2, afsnit 2, hvorfor det skal vurderes om indvindingen kan have væsentlig indvirkning på miljøet.

Screeningen har fastslået, at anlæggets art, dimension og placering ikke danner grundlag for udarbejdelse af en VVM-redegørelse.

¹² Jf. Bekendtgørelse nr. 764 af 23. juni 2014 om vurdering af visse offentlige og private anlægs virkning på miljøet (VVM) i medfør af lov om planlægning.

5. Generelle bestemmelser

5.1. Gyldighed og tilbagekaldelse

Råstoftilladelsen bortfalder, hvis den ikke udnyttes inden 3 år efter, at den er meddelt, eller ikke har været udnyttet i 3 på hinanden følgende år.

Råstoftilladelsen kan tilbagekaldes af regionen i tilfælde af grov eller gentagen overtrædelse af vilkårene, som er beskrevet i råstoflovens § 11.

5.2. Tinglysning af deklaration om efterbehandling

Når afgørelsen er endelig, tinglyser Region Sjælland på ejendommen to deklarationer om efterbehandlingsvilkårene, en vedrørende efterbehandlingsvilkår, og en vedrørende varige vilkår efter endt gravning. Når tilladelsen er udløbet og efterbehandlingen godkendt jf. råstoflovens § 10 aflyses deklarationen vedrørende ikke-varige vilkår. Efterbehandling af gravearealet, skal udføres i overensstemmelse med deklarationen.

Afgiften for tinglysningen er for tiden 1.660 kr. I henhold til § 10, stk. 5 i lov om råstoffer skal tinglysningsgebyret betales af ejendommens ejer, men opkræves hos ansøger. Afgiften vil blive opkrævet, når tinglysningen er sket.

Sikkerhedsstillelsen frigives først, når den i grave- og efterbehandlingsplanen beskrevne efterbehandling er godkendt af regionen.

5.3. Tilsyn og besigtigelse

Region Sjælland fører tilsyn med indvindingen og foretager besigtigelse af arealet for blandt andet at påse, at tilladelsen og vilkårene overholdes. Tilsynet har uden retskendelse adgang til offentlige og private ejendomme for at foretage dette tilsyn, og politiet yder om nødvendigt bistand til at gennemføre dette jf. råstoflovens § 32.

Tilsynsmyndigheden skal foranledige et ulovligt forhold lovliggjort, medmindre forholdet har underordnet betydning. Region Sjælland kan meddele påbud om, at et ulovligt forhold skal lovliggøres inden for en nærmere fastsat frist jf. råstoflovens § 33.

Region Sjælland kan umiddelbart lade foretage, hvad der er nødvendigt på ejerens og indvinderens bekostning, hvis et påbud om at lovliggøre et ulovligt forhold ikke efterkommes rettidigt jf. råstoflovens § 33.

5.4. Indberetning af indvunden mængde

Der skal hvert år gives oplysninger til regionen om arten og mængden af de råstoffer, der indvindes i hver råstofgrav, samt om anvendelsen heraf. Indberetningen skal ske på et særligt skema, der udsendes af regionen. Indberetningen sker til regionen, der videresender den til Danmarks Statistik jf. råstoflovens § 29.

5.5. Indberetning om boringer.

Resultatet af udførelse af boringer m.v. efter råstoffer på ejendommen skal inden 3 måneder efter udførelsen indberettes til Danmarks og Grønlands Geologiske Undersøgelser på særlige skemaer. Inden for samme frist skal resultater af geofysiske undersøgelser og andre råstofundersøgelser, herunder om råstoffernes kvalitet, indberettes til Danmarks og Grønlands Geologiske Undersøgelser.

5.6. Underretning ved konkurs mv.

I tilfælde af indvindingsvirksomhedens konkurs, betalingsstandsning m.v., er såvel ejendommens ejer, som den der driver indvindingsvirksomheden, forpligtet til straks at underrette tilsynsmyndigheden.

5.7. Råstofafgift

Råstofindvinderen er forpligtet til at betale råstofafgift .

Det skal bemærkes, at erhvervmæssig indvinding af råstoffer, skal registreres ved:
Skattecenter Korsør, Storebælts Erhvervspark, 4220 Korsør
Landsdækkende telefonnummer til SKAT: 72 22 18 18.

Regionen giver meddelelse til skattecentret ved at sende en kopi af tilladelsen.

5.8. Yderligere vilkår og ændringer

Region Sjælland kan fastsætte yderligere vilkår, eller foretage ændringer af allerede stillede vilkår, hvis det på et senere tidspunkt måtte vise sig nødvendigt af hensyn til opfyldelsen af råstoflovens formålsbestemmelser.

Eventuelle nye vilkår, eller ændringer af eksisterende vilkår, vil dog kun blive aktuelt, hvis der er tale om ændrede forudsætninger i forhold til grundlaget for denne afgørelse.

5.9. Vandindvinding til støvdæmpende foranstaltninger

Indehaveren af den vandindvindingstilladelse hvor der indvindes grundvand fra gravet råstofsø – Thomas Jull Olsen – har oplyst, at den aftalte indvinding kan indeholdes i hans nuværende vandindvindingstilladelse. Der gøres dog opmærksom på, at når denne tilladelse udløber er det indvinders ansvar at søge om en ny tilladelse eller indgå en aftale om indvinding af vand til støvdæmpning et andet sted.

Der betales dog ikke gebyr for den indirekte vandindvinding som følge af råstofindvinding under grundvandsspejlet. Der betales heller ikke gebyr af en tilladelse til at indvinde overfladevand, herunder vand fra eksisterende eller nyetableret sø til vaskning af grus.

6. Offentliggørelse og klagevejledning

6.1. Offentliggørelse

Tilladelsen til råstofindvinding vil blive offentliggjort den 12. august 2014 på regionens såvel som kommunens hjemmeside samt efterfølgende i de lokale ugeaviser.

6.2. Generel klagevejledning

En eventuel klage over denne afgørelse skal være skriftlig. Klagen skal sendes til:

Region Sjælland – Natur og Miljø

naturmiljo@regionsjaelland.dk,

via Digital Post

eller med almindelig post til Alléen 15, 4180 Sorø.

Klagefristen for denne råstoffilladelse er tirsdag d. 9. september 2014 kl. 15.00.

Region Sjælland vil videresende klagen til Natur- og Miljøklagenævnet med de bemærkninger, klagen giver anledning til og vedlægge sagens akter. Du vil modtage kopi af kommunens brev.

Det er en betingelse for Natur- og Miljøklagenævnets behandling af din klage, at du indbetaler et gebyr til Natur- og Miljøklagenævnet. Klagegebyret er fastsat til 500 kr. for privatpersoner og 3.000 kr. for alle andre klagere, herunder virksomheder, organisationer og offentlige myndigheder. Du modtager en opkrævning på gebyret fra Natur- og Miljøklagenævnet, når nævnet har modtaget klagen fra kommunen. Du skal benytte denne opkrævning ved indbetaling af gebyret. Natur- og Miljøklagenævnet modtager ikke check eller kontanter. Natur- og Miljøklagenævnet påbegynder behandlingen af klagen, når gebyret er modtaget. Betales gebyret ikke på den anviste måde og inden for den fastsatte frist på 14 dage, afvises klagen fra behandling. Vejledning om gebyrordningen kan findes på Natur- og Miljøklagenævnets hjemmeside.

Gebyret tilbagebetales, hvis

1. klagesagen fører til, at den påklagede afgørelse ændres eller ophæves,
2. klageren får helt eller delvis medhold i klagen, eller
3. klagen afvises som følge af overskredet klagefrist, manglende klageberettigelse eller fordi klagen ikke er omfattet af Natur- og Miljøklagenævnets kompetence.

Det bemærkes, at hvis den eneste ændring af den påklagede afgørelse er forlængelse af frist for efterkommelse af afgørelse som følge af den tid, der er medgået til at behandle sagen i klagenævnet, tilbagebetales gebyret dog ikke.

Hvis du vil indbringe Natur- og Miljøklagenævnets afgørelse for domstolene, skal dette ske inden 6 måneder efter at Natur- og Miljøklagenævnets afgørelse er meddelt.

6.3. Råstofafgørelsen

Afgørelsen kan påklages til Natur- og Miljøklagenævnet inden 4 uger fra afgørelsen er meddelt, eller offentligt bekendtgjort. Klagen stiles til Natur- og Miljøklagenævnet, men indsendes til Region

Sjælland, som videresender klagen til Natur- og Miljøklagenævnet med de bemærkninger klagen giver anledning til¹³, jf. råstoflovens §§ 13-16.

Rettidig klage efter denne lov har opsættende virkning for tilladelsen, medmindre Natur- og Miljøklagenævnet bestemmer andet.

Klageberettigede

- Adressaten for afgørelsen.
- Offentlige myndigheder.
- Lokale foreninger og organisationer, som har en væsentlig interesse i afgørelsen.
- Landsdækkende foreninger og organisationer, hvis hovedformål er beskyttelse af natur og miljø.
- Landsdækkende foreninger og organisationer, som efter deres formål varetager væsentlige rekreative interesser, når afgørelsen berører sådanne interesser.
- Enhver med en individuel væsentlig interesse i afgørelsen.

Der henvises i øvrigt til den generelle klagevejledning.

6.4. Råstofafgørelsen i henhold til vejloven

Afgørelser efter vejloven kan påklages til transport- og energiministeren, for så vidt angår retlige spørgsmål¹⁴. Klagen indsendes til Region Sjælland som videresender klagen til Vejdirektoratet, med kopi til Kommunen.

Klagefristen er 4 uger fra den dag, afgørelsen er meddelt den pågældende. For beslutning, hvormed der er udfærdiget offentlig kundtgørelse, regnes klagefristen fra offentliggørelsen. Når der er særlig grund dertil, kan klagemyndigheden dog efter forud indhentet erklæring fra vejbestyrelsen se bort fra overskridelse af klagefristen.

Klagen har ikke opsættende virkning, medmindre transport- og energiministeren bestemmer andet.

Klageberettigede

- Enhver, der har en retlig interesse i sagens udfald.

6.5. Råstofafgørelsen i henhold til planloven (VVM)

Sorø Kommunes vurdering vedrørende VVM-pligt kan påklages til Natur- og Miljøklagenævnet inden 4 uger fra den dag afgørelsen er offentligt bekendtgjort eller meddelt. Klagen sendes Region Sjælland, som videresender klagen til Natur- og Miljøklagenævnet¹⁵.

Rettidig klage efter denne lov har opsættende virkning for tilladelsen, medmindre Natur- og Miljøklagenævnet bestemmer andet.

Klageberettigede

- Enhver, der har en retlig interesse i sagens udfald.

¹³ Jf. lovbekendtgørelse nr. 657 af 27. maj 2013 af lov om råstoffer §§ 13-16.

¹⁴ Jf. lov nr 1048 af 3. november 2011 af lov om offentlige veje, § 4.

¹⁵ Jf. bekendtgørelse nr. 937 af 24. september 2009 af lov om planlægning, § 58, stk. 4.

- landsdækkende foreninger og organisationer, der som hovedformål har beskyttelsen af natur og miljø eller varetagelsen af væsentlige brugerinteresser inden for arealanvendelsen

Der henvises i øvrigt til den generelle klagevejledning.

7. Orientering

Kopi af afgørelsen samt bilag A og B er i dag sendt til:

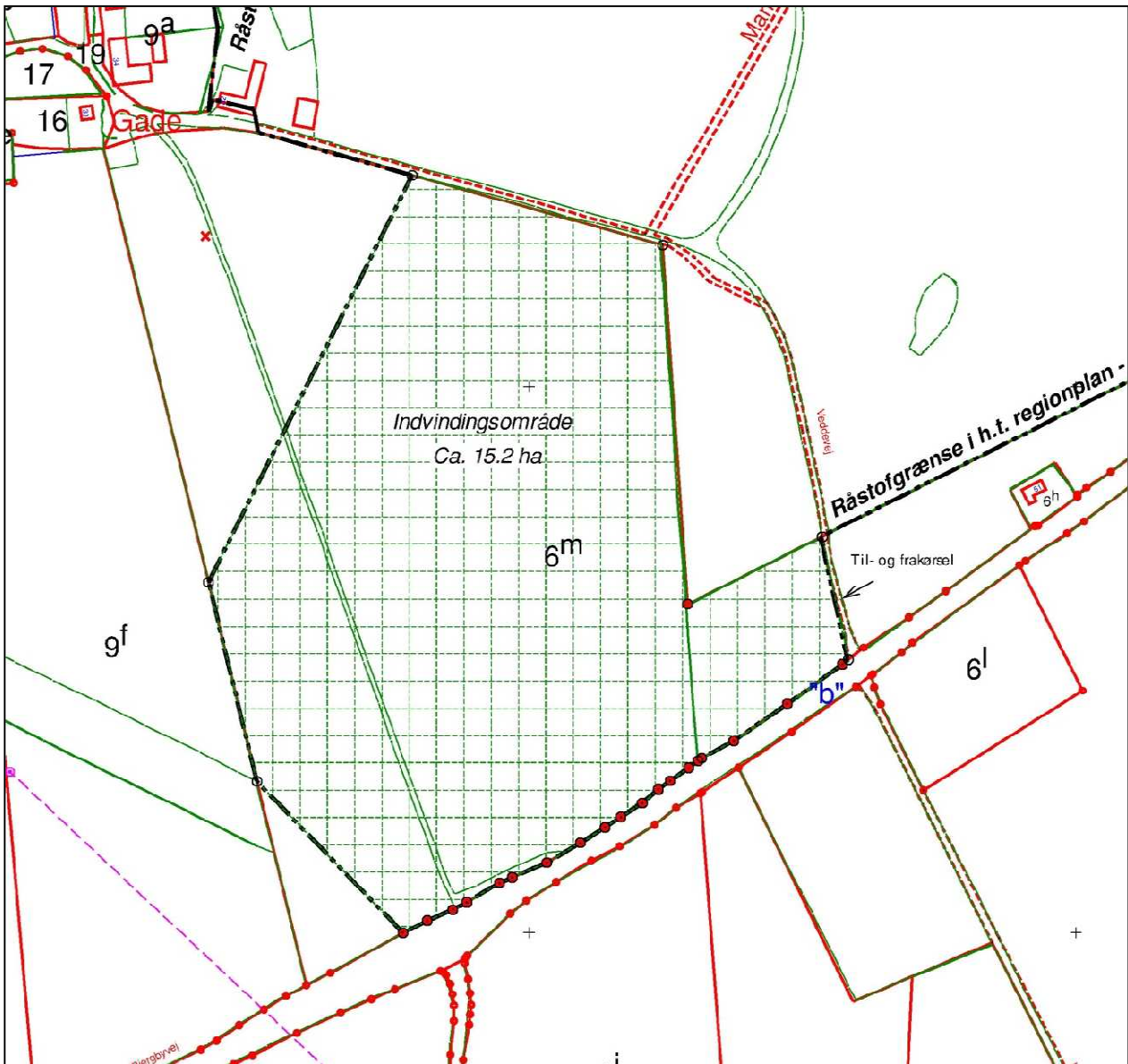
- Naturstyrelsen, nst@nst.dk
- Danmarks Naturfredningsforening, dn@dn.dk
- Danmarks Naturfredningsforenings Sorø, soroe@dn.dk
- Danmarks Sportsfiskerforbund, post@sportsfiskerforbundet.dk
- Dansk Ornitologisk Forening, natur@dof.dk
- Embedslægeinstitutionen for Sjælland, sjl@sst.dk
- Forbrugerrådet, Fiolstræde 17, fbr@fbr.dk
- Fredningsnævnet for Vestsjælland, Retten i Roskilde, roskilde@domstol.dk
- Friluftsrådet Sydvestsjælland, sydest@friluftraadet.dk
- Sydvestsjællands Museum, Storgade 17, 4180 Sorø, kontor@vestmuseum.dk
- Kulturarvsstyrelsen, post@kulturarv.dk
- Region Sjælland, naturmiljo@regionsjaelland.dk
- Skattecenter Korsør, myndighed@skat.dk
- Sorø Forsyning, fnj@soroeforsyning.dk lhe@soroeforsyning.dk

8. Bilag

- 8.1. Bilag A, Deklarationsrids over det ansøgte graveområde**
- 8.2. Bilag B, Deklarationer der tinglyses på den ansøgte matrikel**
- 8.3. Bilag C, Principper for skelgennemgravning**
- 8.4. Bilag D, Principper for graveafstande**
- 8.5. Bilag E, Grave og efterbehandlingsplan**

Deklarationsribs over det område der gives råstoftilladelse til

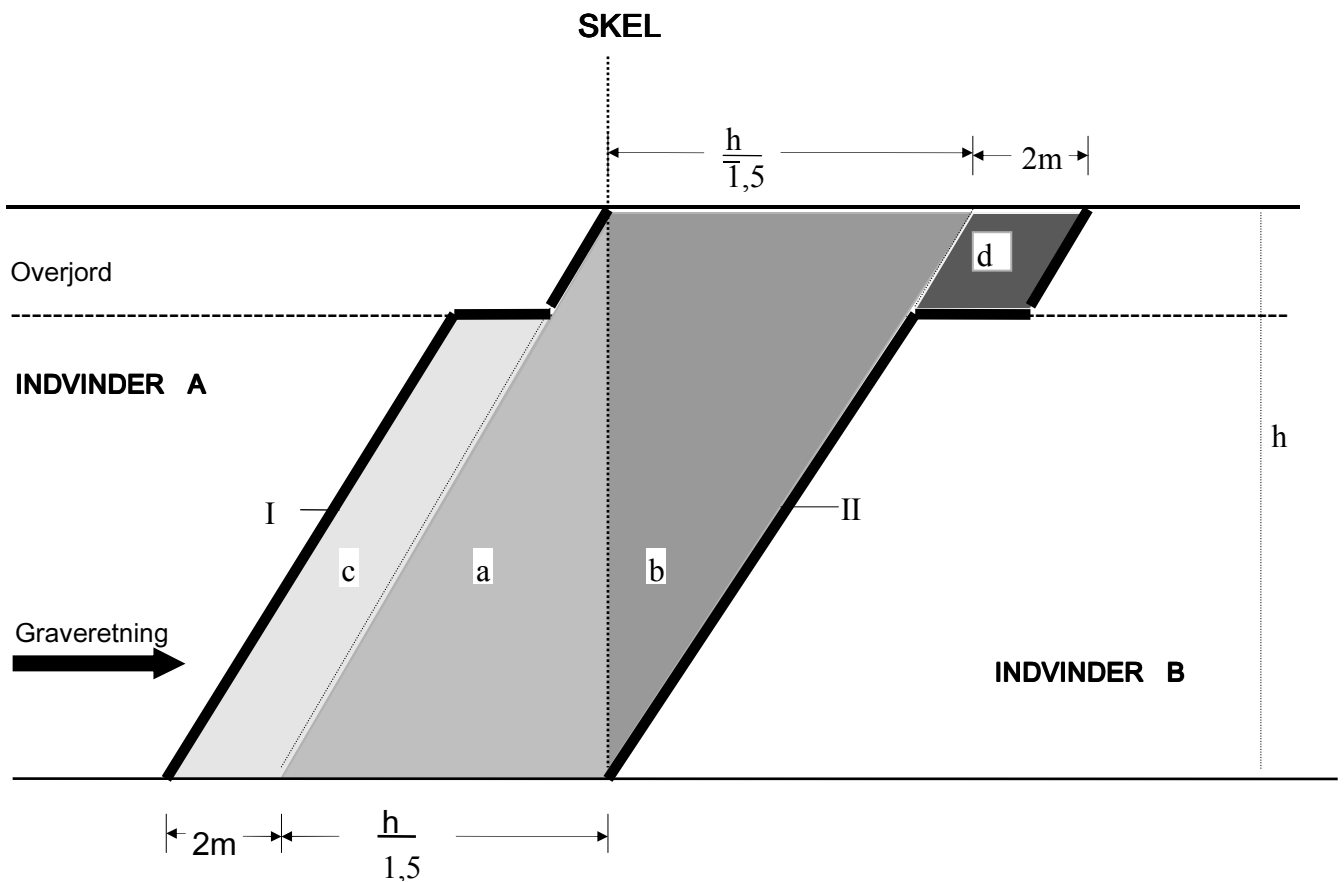
- matr. 6m Rude-Eskilstrup By, Munke Bjergby, Sorø Kommune



Bilag C

PRINCIPSKITSE

Bortgravning af naboskel i forbindelse med råstofindvinding



HOVEDPRINCIP:

Den der kommer først til skel, vælger at afslutte råstofgravningen ved linie I eller II.

Aftalens forudsætninger:

- Al afsætning og opmåling foretages af landinspektør mindst en gang årligt i graveperioden.
- Afregningsgrundlag for de indvundne råstoffer på naboareal skal beskrives og prissættes inden aftalen træder i kraft.
- Eventuelle tvister afgøres ved voldgift.

MODEL 1

Indvinder A afslutter råstofgravningen ved linie I:

Indvinder B afregner råstofmængden a+c til indvinder A, og afslutter gennemgravning.

MODEL 2

Indvinder A afslutter råstofgravningen ved linie II:

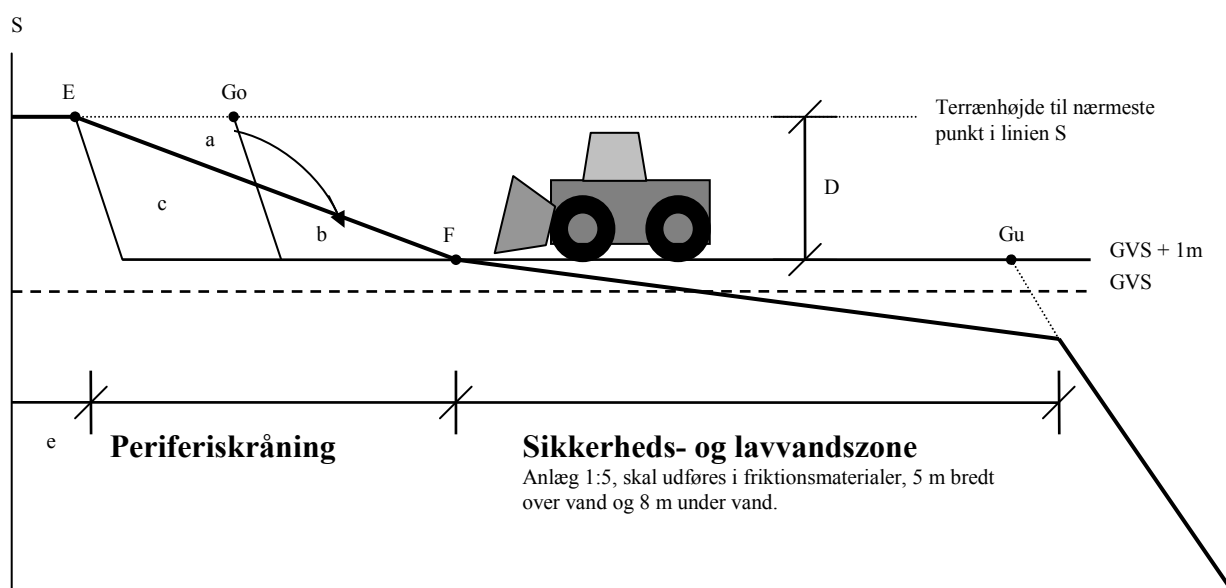
Indvinder A afregner råstofmængden b+d til indvinder B.

Bilag D

Graveafstande og periferiskråninger

Formålet med at fastsætte mindste tilladelige graveafstande er at sikre, at indvinderen ikke uagtsomt kommer til at grave så tæt på graveområdets ydre grænse, at de nødvendige råstoffer til at udføre de planlagte periferiskråninger mangler.

Graveafstande for nærmere angivne strækninger af grusgravens periferiskråninger og for gravning under grundvandsspejlet (GVS), tager udgangspunkt i de i ansøgningen angivne gravedybder og koter, men skal i de konkrete situationer tilpasses de virkelige forhold.



Principskitse for graveafstande og periferiskråninger

På skitsen er

S graveområdets ydre grænse, jf. deklarationsridset.

Go mindste tilladelige graveafstand fra S ved gravning over grundvandsspejlet (GVS).

Gu mindste tilladelige graveafstand fra S ved gravning under GVS.

e afstanden fra skellinien S til efterbehandlingslinien E (normalt 2 m).

D gravedybden regnet vandret fra S indtil 1 m over højeste GVS (grundvandsstand).

A periferiskråningens anlæg.

$$Go = e + (\frac{1}{2} \times D \times A)$$

$$Gu = e + (D \times A) + 12$$

Formlen er udarbejdet med det formål, at der altid skal være materialer nok til at efterbehandle skråningerne.

A er et udtryk for skråningens hældning. For eksempel er anlæg 3 det samme som hældning 1:3, og måles som 3 dele vandret i forhold til 1 del lodret.

For at skabe bevægelse og variation i landskabsbilledet, ønskes en "bølget" periferiskråning, som eksempelvis i en anlæg 3 skråning kan variere mellem hældning 1:2 og 1:4. Da alle periferiskrånin-

ger tager sit udgangspunkt i efterbehandlingslinien E, opnås tillige, at en linie dannet af skråningens fodpunkter F også får et bølget forløb. Hvis der graves under GVS, vil skråningsfodens bølgede forløb bevirke, at søbredden også får et forløb med mange næs og vige.

Mængden a udfylder b, som vist på ovenstående principskitse.
Mængden c kan kun indvindes i forbindelse med såkaldt indskiftning.

Efterbehandling påbegyndes generelt 2 m fra graveområdets ydre grænse, og blivende periferiskråninger skal, hvor andet ikke er præciseret, udføres med en gennemsnitlig hældning på 1:3, varierende mellem 1: 2 til 1: 4.

Indskiftning

Ved indskiftning forstås indvinding af materiale fra feltet b, a og c, (se ovenstående principskitse) med efterfølgende opfyldning af råstoffer af dårlig kvalitet fra grusgraven i feltet c og b. Indskiftning må ikke ske i midlertidige periferiskråninger mod naboarealer beliggende i regionalt graveområde, hvor kommende råstofindvinding er sandsynlig.

Overskydende mængder overjord eller råstoffer af dårlig kvalitet fra gravearealer omfattet af nærværende gravetilladelse, skal være detaljeret beskrevet i grave- og efterbehandlingsplanen, og kan indskiftes i:

Blivende periferiskråninger – over grundvandsspejlet - medmindre andet er fastsat i vilkår.

Blivende periferiskråninger – over og under grundvandsspejlet - skal være detaljeret beskrevet i grave- og efterbehandlingsplanen.

Grusgravssøer fra grusgrave med en historik uden synlige eller skjulte forureningskilder, som f.eks. asfaltproduktion, genbrugsvirksomhed, jordhotel etc. - og skal være detaljeret beskrevet i grave- og efterbehandlingsplanen.

Sikkerheds- og lavvandszone

Ved efterbehandling til sø udføres en sikkerheds- og lavvandszone. Fra periferiskråningernes skråningsfod - som er 1 m over højeste grundvandsniveau - anlægges en sikkerheds- og lavvandszone på 13 m med anlæg 1: 5, som skal udføres af friktionsmaterialer, 5m over- og 8 m under grundvandsspejlet.

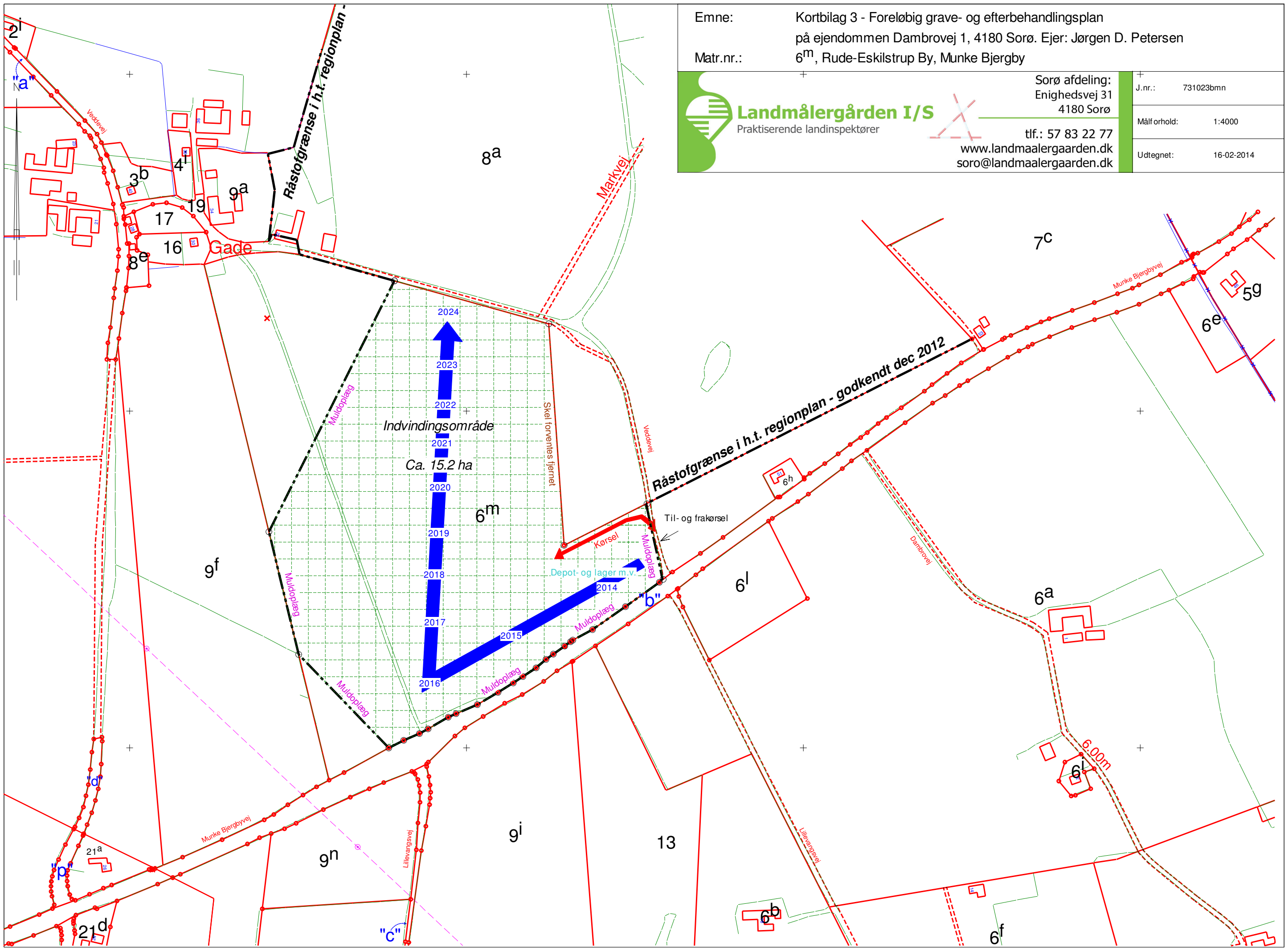
Søbreddens længde gøres længst muligt med mange næs og vige. Sikkerheds- og lavvandszonen må ikke udføres af, eller beklædes med hverken overjord eller muld.

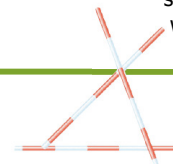
Emne: Kortbilag 3 - Foreløbig grave- og efterbehandlingsplan
på ejendommen Dambrovej 1, 4180 Sorø. Ejer: Jørgen D. Petersen
Matr.nr.: 6^m, Rude-Eskilstrup By, Munke Bjergby



Sorø afdeling:
Eighedsvvej 31
4180 Sorø
tlf.: 57 83 22 77
www.landmaalgarden.dk
soro@landmaalgarden.dk

J.nr.:	731023bmn
Målf orhold:	1:4000
Udtegnet:	16-02-2014





Sorø Kommune
Råstofafdelingen
Rådhusvej 8
4180 Sorø

Dato: 16.02.2014
J.nr. 731023 /bmn

Att. Randi Johansson

Vedr. indsendelse af supplerende oplysninger i forbindelse med ansøgning om tilladelse til råstofindvinding på matr.nr. 6m, Rude Eskilstrup By, Munkebjergby – Dambrovej 1, 4295 Stenlille. (Sorø kommunes jr.nr. 340-2007-144750).

På vegne af ejeren af ovennævnte ejendom, Jørgen D. Petersen samt potentiel indvinder, Jørgen Larsens Stenindustri Aps. skal jeg hermed supplere vor ansøgning af 6.6.2007, som genfremsendt 14.01.2013, på foranledning af og i h.t. kommunens brev til Jørgen Larsen Stenindustri Aps. af 28.11.2013. De enkelte "pinde" nedenfor svarer til de tilsvarende i brevet:

- Der fremsendes et nyt kortbilag 2, justeret for ændring i regionplanens fastlæggelse af det regionale graveområde i forhold til det oprindeligt ansøgte. Det skal oplyses, at det godkendte graveareal nu udgør ca. 15.2 ha. Med en forventet gravedybde – efter adskillige prøvegravninger og analyser - på 4-6 m må det formodes, at der kan indvindes ca. 750.000 kbm. råstoffer på det aktuelle areal.
- Der fremsendes et nyt kortbilag 3 – udvisende en foreløbig graveplan – baseret på start i 2014 og slut i 2024. Der startes i det sydøstlige hjørne ved vejadgangen, hvor man "graver sig ned" og etablerer arbejdsareal samt depot/lager m.v. Herefter er graveretningen hovedsagelig mod nord, idet arealet sektionsopdeles svarende til, hvad man forventer at kunne afsætte årligt. Arealet forventes efterbehandlet med "bløde" skråninger mod veje og arealer uden for det regionale graveområde, medens der overalt mod matr. nr. 8a, forventes efterladt stejle graveskråninger, idet det må formodes, at kommunen i gravetilladelsen vil kræve gennemgravning af skel mellem de implicerede og ejendomme inden for graveområdet. Bunden i udgravningen planeres jævnt og pålægges den afrømmede muld/overjord.
- Det aktuelle graveområde befinder sig på hele områdets absolutte top – benævnt "Elmebakke", der overalt har en nuværende terrænkote på 50 – 55 m. Med en forventet gennemsnitsgravedybde på ca. 5 m, vil man altså her efterlade et terræn i ca. kote 45 – 50 m. Ca. 1 km mod vest har vi Nørremosen og ca. 1 km mod øst har vi Sandlyng Å og begge disse terrænelementer har en vandspejlskote på ca. 30 m. Selvom grundvandspejlet ikke er en plan, vandret flade, men til en vis grad følger terræn, så vil vi forvente, at der efter gravning stadig vil være min. 5 – 10 m ned til GVS. I forbindelse med de gennemførte prøvegravninger m.v. har man ikke på noget

tidspunkt været i nærheden af noget, der kunne minde om grundvandspejl. Så vort gæt på koten på grundvandspejl vil være max. 35 m på bakken.

- Der spørges til geografisk udbredelse. Af hvad? Grundvand eller råstoffer? Grundvand er der overalt og råstofundersøgelser er meget intenst beskrevet via de prøvegravninger med kortbilag, der ligger til grund for regionens inddragelse af arealet i råstofområdet, og som Sorø kommune (Poul Jensen) selv har modtaget og deltaget i ved selvsyn på åstedet d. 25.8.2009. Supplerende oplysninger om prøvegravninger, kort, fotos, sigteanalyser m.v. blev fremsendt til Sorø kommune (Randi Johansson) d. 15.9.2010.
- Der vil blive anvendt et flytbart (selvkørende) sorteringsanlæg samt en gravemaskine og en gummiged. Fabrikater er ikke kendt p.t., men vil blive oplyst til råstofmyndigheden ved opstart. Alle opgravede råstoffer behandles og håndteres som tørre materialer. Der skal ikke foretages nogen form for vaskning.
- Der forventes dagligt - som drivmidler til maskiner - forbrugt ca. 300 l dieselolie, der opbevares i godkendt tankanlæg.
- I ekstremt tørre sommerperioder, hvor støv kan blive plagsomt for omgivelserne, vil der blive vandet på køreveje m.v. Vandet forventes hentet i tankvogn fra Thomas Jul. Olsens grusgrav i Munke Bjergby, hvor der i mange år er gravet dybt under GVS, og beliggende ca. 2 km fra aktuelle råstofområde.
- Det forventes, at alle gældende, vejledende støjgrænser kan overholdes uden nogen problemer for naboerne, idet der ikke er specielt tætliggende bebyggelse. Såfremt der – mod forventning – skulle opstå klager i den sammenhæng, vil vi naturligvis lade foretage nødvendige støjmålinger, når produktion er i gang. Den afrømmede muld- og overjord oplægges i depoter primært mod adgangsvejen til beskyttelse af den lille ejendom ca. 200 m øst herfor - samt mod nordvest til beskyttelse af bebyggelsen i Rude-Eskilstrup. Desuden oplægges jorden langs veje og skel, hvor der – som nævnt ovenfor – forventes krævet "bløde" skråninger i efterbehandlingen.
- Som nævnt i ansøgning, foreliggende materiale og ovenfor vil al gravning i området foregå i et niveau måske 10-15 m over grundvandspejl, hvorfor påvirkning af eventuelle vandboringer vil være lig nul. Alle registrerede boringer kan i øvrigt ses på www.arealinformation.miljoportal.dk, hvoraf fremgår, at den nærmeste vandboring ligger på DONG's ejendom, matr.nr. 6l, umiddelbart syd for Munke-Bjergbyvej. Denne er dog ikke registreret som en drikkevandsboring.
- Ny opdateret tingbogsattest for Jørgen Dreisig Petersens ejendom vedlægges.

Vi håber, at ovenstående og vedlagte kan være til gavn for en nu hurtig sagsekspedition, og vi forventer under alle omstændigheder en gravetilladelse inden administrationen af råstofloven overgår til regionen til sommer. I din kvitteringsmail af 24.1.2013 forventede du 3-6 mdr. indtil sagsbehandling. Der gik altså således 10 mdr. inden du spørger om supplerende oplysninger. Så nu har vi travlt.

Med venlig hilsen

Bent M. Nielsen
landinspektør